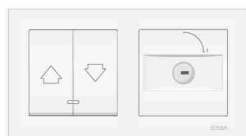
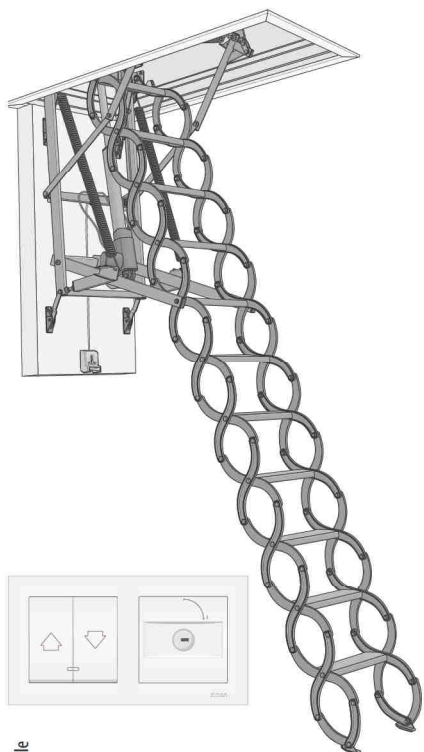


SCHODY ELEKTRYCZNE

**LET**ZTMS **tuya**

ZASADY BEZPIECZEŃSTWA	2
SCHEMAT PODŁĄCZENIA	3
MONTAŻ STEROWNIKA	4
PRZYCISK PROGRAMOWANIA	6
BLOKADA SCHODÓW	6
DEKLARACJA ZGODNOŚCI	6
STEROWANIE MANUALNE	7
ODBLOKOWANIE AWARYJNE	8
ROZWIĄZYWANIE PROBLEMÓW	9
KOMPATYBILNOŚĆ URZĄDZEŃ WiFi	10
SZYBKI START	10
GWARANCJA	11



OPIS ZESTAWU

Zestaw schodów elektrycznych składa się: ze schodów nożycowych, silownika 24VDC, modułu sterującego ZTMS wraz z łącznikami naściennymi, zasilacza 24VDC.

Moduł sterujący ma wbudowany interfejs radiowy WiFi umożliwiający bezpośrednie sterowanie schodami za pomocą smartfona.

Moduł posiada również dwa wejścia sterowania bezpotencjałowego umożliwiające sterowanie przewodowe za pomocą łącznika naściennego.

Zalecane jest zamontowanie blokady naściennej z kluczykiem, umieszczonej w celu uniemożliwienia nieuprawnionego bądź przypadkowego korzystania ze schodów.

PARAMETRY TECHNICZNE		
ZASILACZ	SILOWNIK	INTERFEJS RADIOWY
Napięcie wejściowe: 100-240V AC ~50/60Hz	Napięcie zasilania: 24V DC	Protokół radiowy: WiFi
Moc znamionowa: 120W	Maksymalna siła wypychu: 5000N	Częstotliwość: 2.4 GHz
Napięcie wyjściowe: 24V DC	Cykl pracy silownika: 10%, max 2min ON/ 18min OFF	Zasięg: do 20m w budynku

ZASADY BEZPIECZEŃSTWA

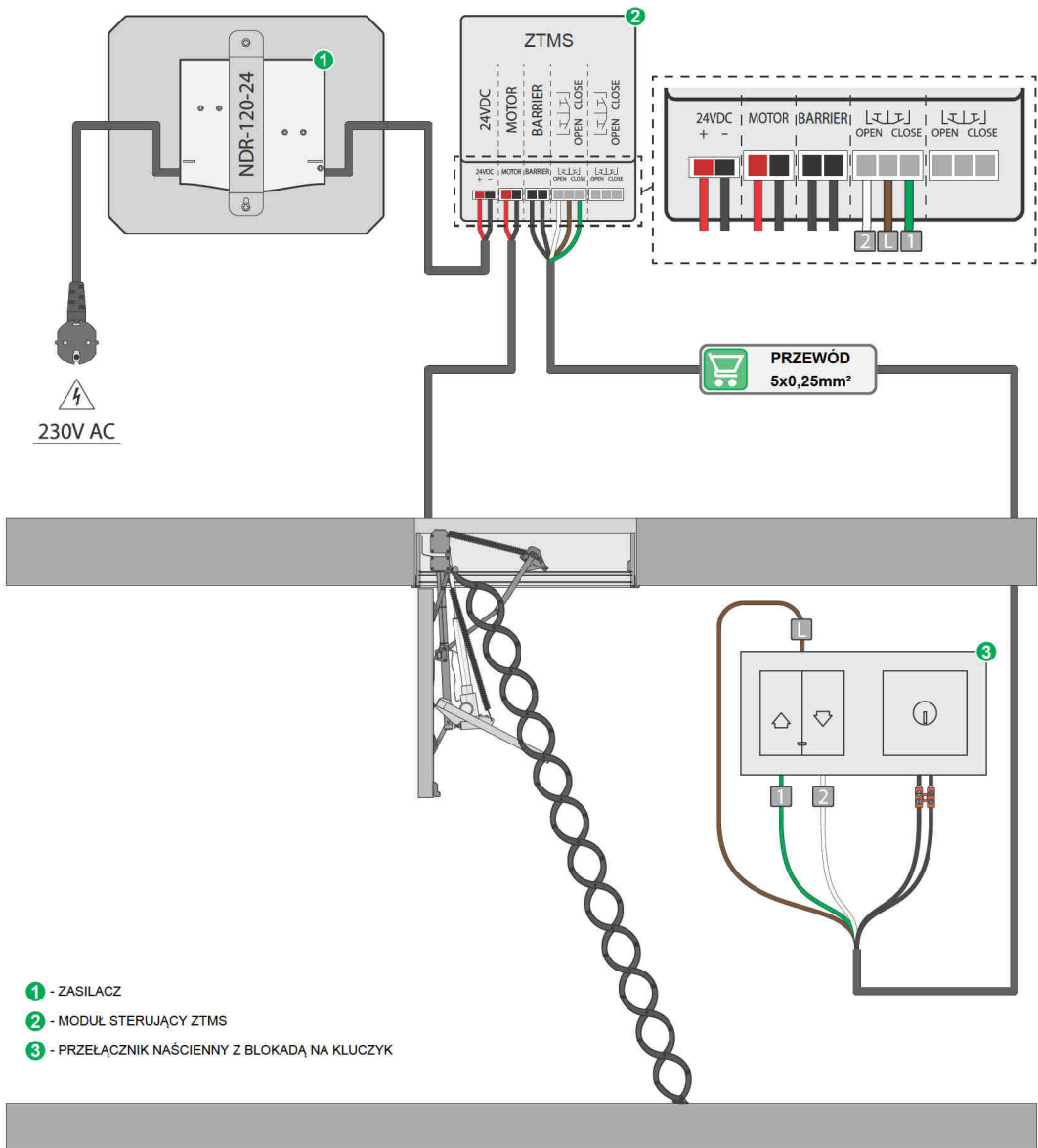


UWAGA! PORUSZAJĄCE SIĘ CZĘŚCI, UWAŻAĆ NA PALCE I INNE CZĘŚCI CIAŁA!

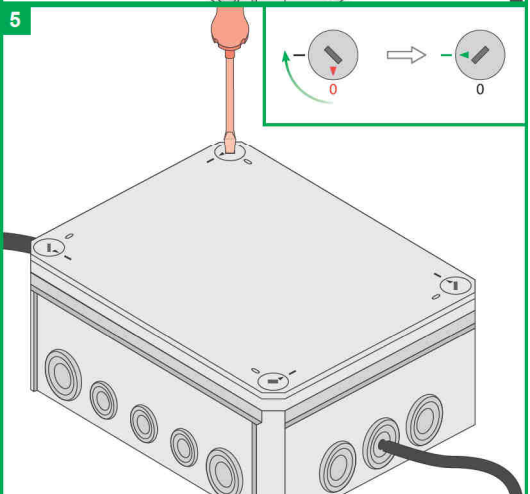
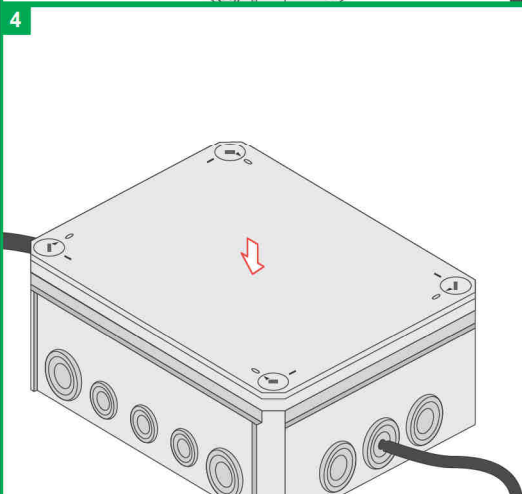
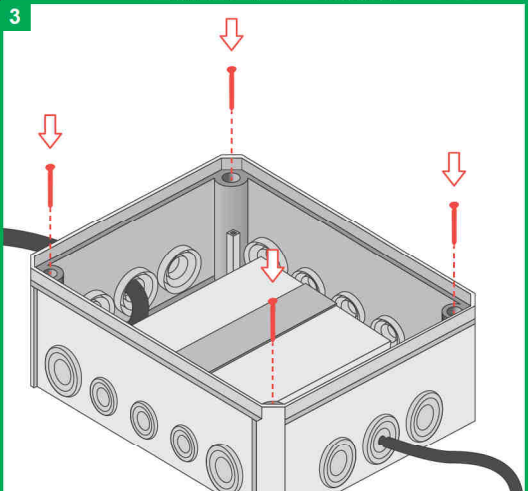
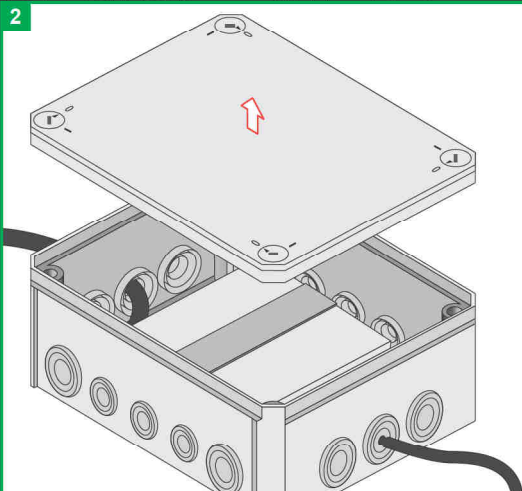
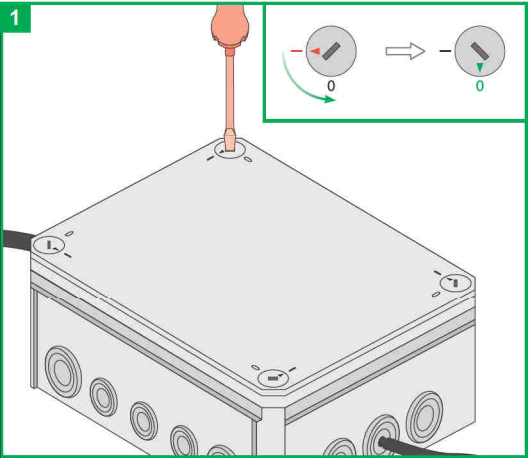
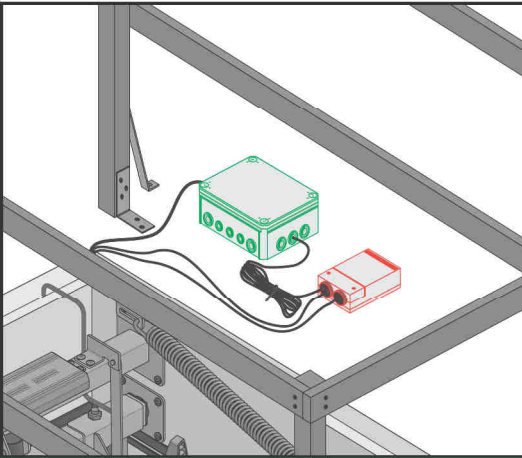
- Po rozpakowaniu sprawdź, czy elementy zestawu LET nie noszą śladów uszkodzenia mechanicznego.
- Plastikowe opakowania powinny być poza zasięgiem dzieci, ponieważ są potencjalnym źródłem zagrożenia.
- Zestaw sterowania jest przeznaczony do montażu poniżej 2000m n.p.m. Zestaw zaleca się montować na stropie lub nad stropem, ale na wysokości mniejszej niż 2 m od podłogi.
- Montaż zestawu LET oraz podłączenie instalacji należy wykonać zgodnie z załączoną instrukcją przez wykwalifikowanego instalatora. Nieprawidłowe podłączenie instalacji i złe zamontowanie pokrywy sterownika może być źródłem niebezpieczeństwa pożaru.
- Konieczne jest stosowanie dedykowanego zasilacza.
- Przed podłączeniem zestawu LET upewnij się, że napięcie zasilające jest zgodne z napięciem wyszczególnionym na tabliczce znamionowej.
- Zestaw LET powinien być używany zgodnie z przeznaczeniem, do którego został zaprojektowany.
- Instalacja elektryczna powinna zawierać łatwo dostępny rozłącznik dwubiegunowy z separacją styków co najmniej 3mm.
- Przewody sterowania bezpotencjałowego przez łącznik nie mogą być dłuższe niż 30m.
- Instalacja zasilająca zestaw powinna być zabezpieczona bezpiecznikiem 10A.
- Należy bezwzględnie przestrzegać zasad bezpieczeństwa. Zestaw LET wyposażony jest w silownik elektryczny. Użycie silownika zamontowanego w celu obsługi schodów stwarza niebezpieczeństwo uszkodzenia ciała. Pomimo, że mechanizm silownika posiada wyłącznik przeciążeniowy, to występujące tu siły są na tyle duże, że mogą spowodować wystąpienie obrażeń ciała.
- Niniejszy sprzęt nie jest przeznaczony do użytkowania przez osoby (w tym dzieci) o ograniczonej zdolności fizycznej, czuciowej lub psychicznej, lub osoby nie mające doświadczenia lub znajomości sprzętu, chyba że odbywa się to pod nadzorem lub zgodnie z oryginalną instrukcją produktu, przekazaną przez osoby odpowiedzialne za ich bezpieczeństwo.
- Obsługa schodów jest dozwolona wyłącznie w kontakcie wzrokowym z otwieranymi schodami.
- Konieczne jest wydzielenia strefy bezpiecznej wokół zamontowanych schodów w celu wyeliminowania ryzyka uszkodzeń ciała w wyniku przycięcia.
 - Zakaz włączania/składania schodów w czasie, kiedy użytkownik stoi na drabinie
 - Zalecany montaż bariery zabezpieczającej przed upadkiem wokół otworu na strych.
 - Możliwość poślizgnięcia się i upadku z drabiny na skutek niewłaściwego użytkowania.
 - Niebezpieczeństwo korzystania ze schodów z drabiną, która nie została właściwie dopasowana do wysokości pomieszczenia (wsporniki drabiny muszą posiadać odpowiednio wyregulowaną śrubę podpierającą).
 - Przed użyciem każdorazowo sprawdzić czy drabina po rozłożeniu dotyka podłogi.
 - Należy zapewnić łatwy dostęp do gniazdka i wtyczki elektrycznej.
 - Konieczne jest odłączenia schodów od sieci za pomocą wtyczki kabla dołączonego do zestawu:
 - Podczas wykonywania jakichkolwiek czynności związanych z czyszczeniem, regulacją i demontażem części elektrycznych z zestawu LET
 - W czasie wyładowań atmosferycznych
 - W przypadku stwierdzenia widocznych śladów zacieków wody na podzespołach schodów, do czasu ich osuszenia i dokonania przeglądu podzespołów schodów. W tym czasie otwieranie i obsługa schodów wyłącznie poprzez zastosowanie mechanizmu awaryjnego otwierania.
 - Nie należy używać do mycia części elektrycznych substancji rozpuszczalnikowych, otwartego strumienia wody (nie zanurzać w wodzie).
 - Naprawy urządzenia powinny być wykonywane przez autoryzowany serwis producenta. Jakakolwiek ingerencja w sterownik poza częścią podłączeniową będzie skutkować utratą gwarancji i może spowodować nieprawidłowe działanie produktu i/lub niebezpieczeństwo pożaru.
 - Kontrola systemu minimum co 12 miesięcy wykonywana przez osobę uprawnioną.
 - Wymagane jest stosowanie urządzeń i środków zabezpieczenia osobistego w związku z ryzykiem powstania urazów podczas przeprowadzania czynności konserwacyjnych/serwisowych przez zamykającą i otwierającą się kłapę bądź rozkładającą/składającą się drabinkę).

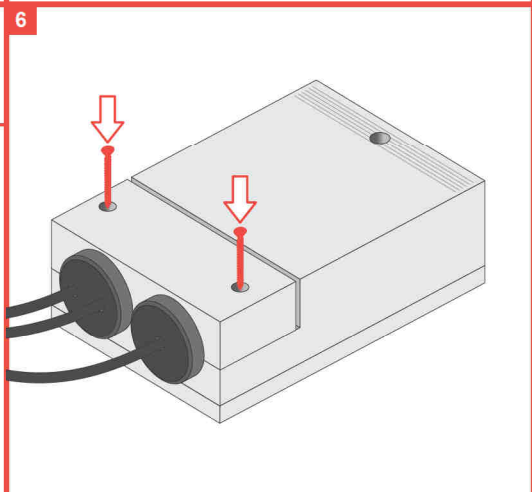
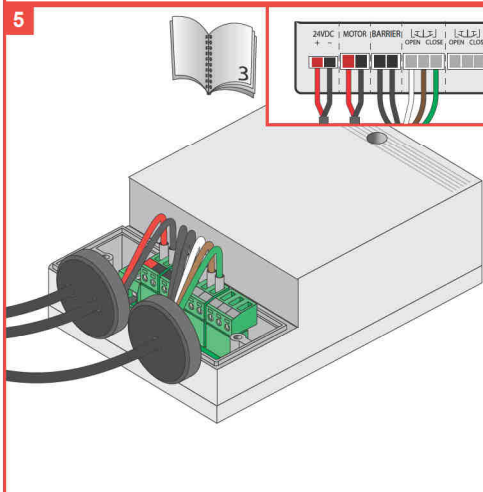
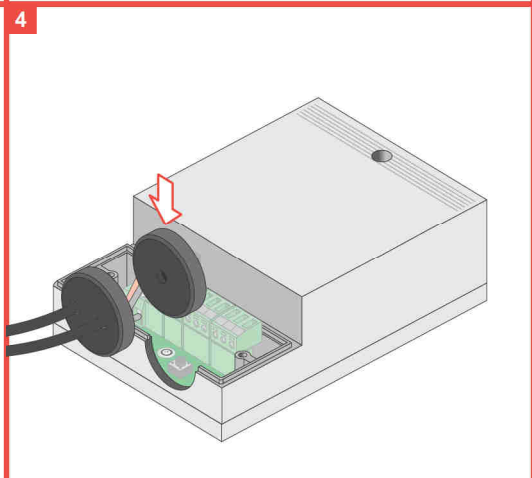
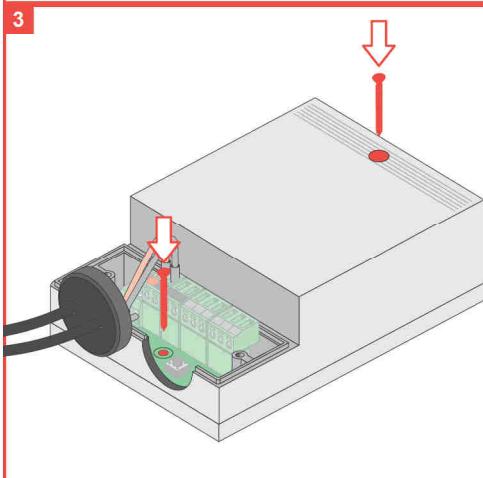
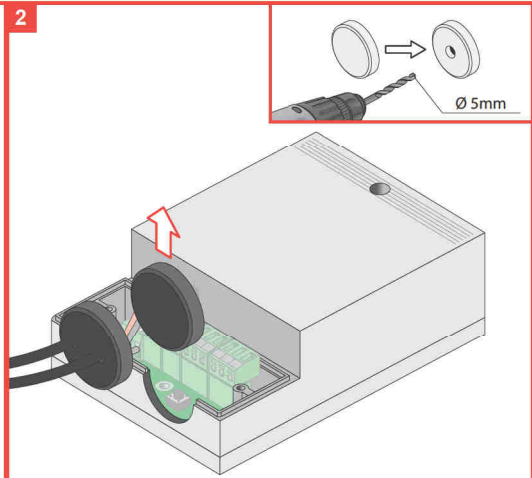
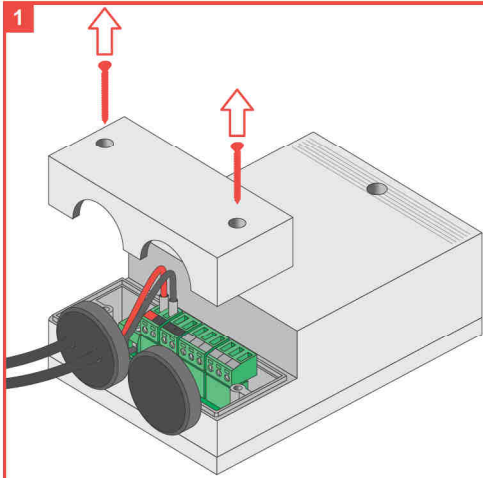
SCHEMAT PODŁĄCZENIA

Zestaw należy podłączyć do sieci zgodnie z poniższym schematem.

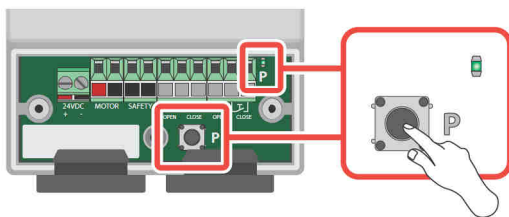


MONTAŻ STEROWNIKA





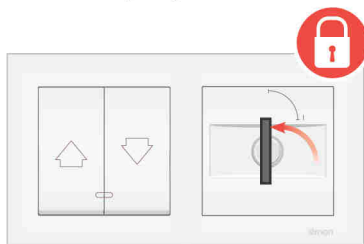
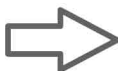
PRZYCISK PROGRAMOWANIA



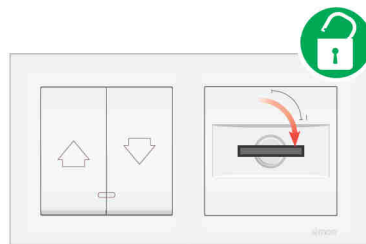
Wprowadzenie urządzenia w tryb programowania następuje poprzez wciśnięcie przycisku P.

BLOKADA SCHODÓW

Zalecane jest zamontowanie blokady naściennej z kluczykiem, umieszczonej w celu uniemożliwienia nieuprawnionego bądź przypadkowego korzystania ze schodów. Zastosowanie blokady z kluczykiem umieszczonej w łączniku naściennym uniemożliwia przypadkowe uruchomienie schodów oraz użytkowanie ich przez dzieci lub osoby nieupoważnione.




Przekręć w lewo aby zablokować schody.



Przekręć w prawo aby odblokować schody.

DEKLARACJA ZGODNOŚCI

 FAKRO Sp. z o.o. niniejszym oświadcza, że typ urządzenia radiowego LET jest zgodny z Dyrektywą RED 2014/53/UE. Pełny tekst deklaracji zgodności UE jest dostępny pod następującym adresem internetowym: <https://www.fakro.com/ce-declarations/search/>

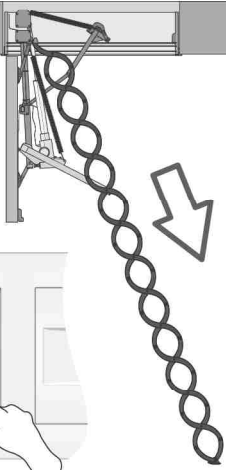


ZGODNOŚĆ Z DYREKTYWĄ WEEE

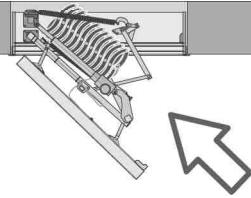
Urządzenia oznaczonego tym symbolem nie należy utylizować lub wyrzucać wraz z odpadami komunalnymi. Obowiązkiem użytkownika jest dostarczenie zużytego urządzenia do wyznaczonego punktu recyklingu.



Uwaga!!! Przed uruchomieniem należy wydzielić strefę ochronną pod schodami.



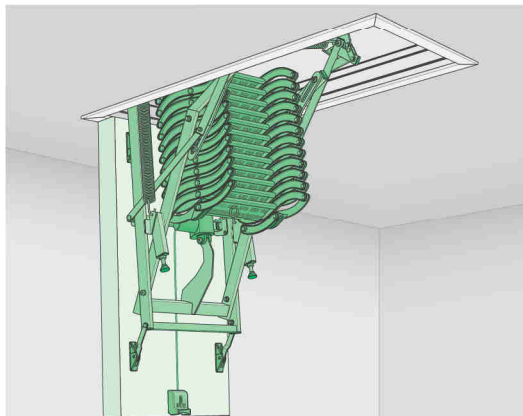
Przytrzymaj przycisk „W DÓŁ” aby otworzyć schody.



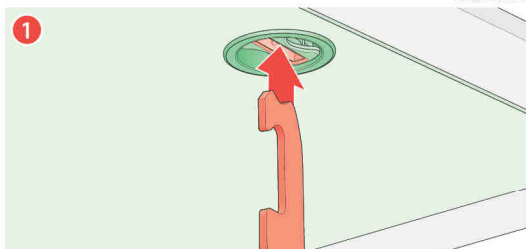
Przytrzymaj przycisk „W GÓRĘ” aby zamknąć schody.

ODBLOKOWANIE AWARYJNE

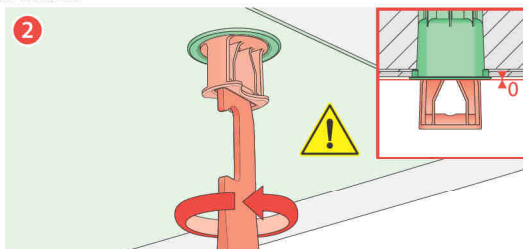
W razie przerwy w zasilaniu schody można ręcznie otworzyć i zamknąć za pomocą mechanicznego odblokowania awaryjnego. W związku z czynnościami opisanymi w tym rozdziale przestrzegać w szczególności poniższych wskazówek bezpieczeństwa.



ODBLOKOWANIE



Umieścić końcówkę drążka w zagłębieniu zaczepu na klapie.

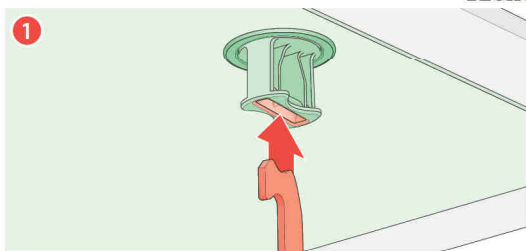


Przekręcać w lewo do momentu zlicowania elementu zaczepu z płaszczyzną kłapy (schemat). Czynność można także wykonać ręcznie, bez użycia drążka. Siłownik jest rozblokowany. Schody można rozkładać i składać ręcznie.

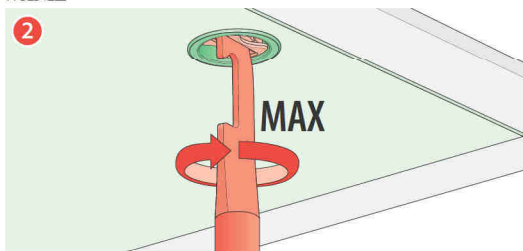


Dalsze wykręcanie zaczepu może skutkować uszkodzeniem zestawu.

BLOKOWANIE



Umieścić końcówkę drążka w zagłębieniu zaczepu na klapie.



Przekręcać w prawo do całkowitego wkręcenia. Czynność można także wykonać ręcznie, bez użycia drążka. Siłownik jest zablokowany. Schody można rozkładać i składać elektrycznie.



Niebezpieczeństwo na skutek uwięzienia osób! Na strychu mogą zostać zamknięte osoby. Brak możliwości uwolnienia się tych osób może skutkować ciężkimi obrażeniami lub śmiercią. Odblokowanie awaryjne należy regularnie sprawdzać pod kątem prawidłowego działania od wewnątrz, a także ew. od zewnątrz. Usterki należy niezwłocznie usunąć w fachowy sposób.



Niebezpieczeństwo na skutek poruszających się elementów schodów! Po aktywacji odblokowania awaryjnego drabinka schodów jest rozblokowana i może nieoczekiwanie opaść. Grozi to odniesieniem ciężkich obrażeń. Należy zachować szczególną ostrożność podczas składania/rozkładania schodów w trakcie korzystania z odblokowania awaryjnego. W obszarze rozkładanych/składanych schodów nie mogą przebywać osoby postronne.



Odblokowanie awaryjne jest przeznaczone wyłącznie do otwierania lub zamykania schodów w razie awarii. Funkcja odblokowania awaryjnego nie jest przeznaczona do regularnego otwierania lub zamykania schodów. Może to spowodować uszkodzenie silownika lub schodów. Nie zaleca się korzystania z drabinki schodów w trybie awaryjnym.



Funkcję odblokowania wolno stosować tylko w sytuacjach awaryjnych, np. przy awarii zasilania.



Przy odblokowaniu awaryjnym schody mogą się samoczynnie rozkładać lub nieoczekiwanie szybko opaść wskutek niewłaściwego wyważenia masy i charakterystyki działania drabinki nożycowej. Konstrukcja schodów może ulec uszkodzeniu.



Czynność blokowania i odblokowania można wykonać przy otwartych i przy zamkniętych schodach, oraz w dowolnym położeniu drabinki przy zachowaniu powyższych wskazówek bezpieczeństwa. W czasie wykonywania czynności blokowania/odblokowywania awaryjnego otwierania nie należy uruchamiać schodów elektrycznie, gdyż może to spowodować uszkodzenie sprzęta silownika.

ROZWIĄZYWANIE PROBLEMÓW

MOŻLIWA PRZYCZYNA	ROZWIĄZANIE
1. Brak możliwości obsługi schodów z aplikacji smartfona oraz przycisku sterującego.	
Brak zasilania zestawu sterującego.	- Sprawdzić czy obwód sieci zasilającej zestaw sterujący jest załączony. - Rozrygluj schody i otwórz ręcznie według podanej instrukcji jeśli zachodzi taka potrzeba.
Pozycja łącznika kluczykowego jest ustawiona na „wyłączone”.	Sprawdzić pozycję łącznika i ustawić na „włączone”.
Przerwa w obwodzie blokady (kluczyka).	Sprawdzić ciągłość obwodu i poprawność wykonania połączeń.
Przerwa w obwodzie silownika.	Sprawdzić ciągłość obwodu i poprawność wykonania połączeń.
2. Brak możliwości obsługi schodów z aplikacji smartfona. Przycisk sterujący działa.	
Urządzenie jest poza zasięgiem sieci radiowej.	Sprawdź czy lokalna sieć WiFi działa poprawnie.
Brak możliwości sterowania zdalnego z aplikacji smartfona.	Sieć WiFi lokalna sterownika jest odłączona od internetu, Aplikacja smartfona nie ma połączenia internetowego.
3. Brak możliwości obsługi schodów z przycisku sterującego. Aplikacja smartfona działa poprawnie.	
Przycisk sterujący jest wpięty niepoprawnie lub występuje przerwa w obwodzie przełącznika.	Sprawdź podpięcie przycisku sterującego według schematu z instrukcji.
4. Schody zatrzymują się w pozycji pośredniej. Nie osiągają pozycji pełnego otwarcie lub zamknięcia.	
Zabezpieczenie przeciążeniowe blokuje zamknięcie schodów.	Usuń przeszkodę ze schodów blokującą zamknięcie.
Ustawiony limit przeciążenia sterownika jest zbyt niski.	Konieczna konsultacja z serwisem producenta w celu ustawienia właściwego limitu.



Uwaga!!! Wszelkich napraw systemu sterującego może dokonać osoba wykwalifikowana i przeszkolona przez producenta schodów.

KOMPATYBILNOŚĆ URZĄDZEŃ WiFi

WiFi pozwala na integrację urządzeń różnych kategorii, tj. oświetlenia, ogrzewania, automatyki domowej, itp. Ten produkt może być obsługiwany w dowolnej sieci WiFi. Wymagany jest router z dostępem do internetu.

 Wszystkie informacje dotyczące dodawania urządzeń do sieci WiFi znajdują się w instrukcjach użytkowania tych produktów.

 Niniejszy produkt jest kompatybilny z aplikacją Tuya Smart oraz Smart Life.

SZYBKI START

POBRANIE PROGRAMU FAKRO smartHome

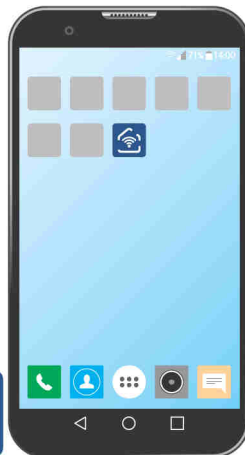
Pobierz aplikację FAKRO smartHome używając QR kodu lub zainstaluj aplikację ze sklepu Google Play lub App Store.



ANDROID



IOS



Postępuj zgodnie ze wskazówkami instalatora.

Skrót aplikacji zostanie dodany do ekranu głównego.

INSTRUKCJA FAKRO smartHome



Zeskanuj kod QR i przejdź do instrukcji aplikacji FAKRO smartHome.



PL

<https://www.fakro.pl/serwis/gwarancja/>



GB

<https://www.fakro.com/service/customer-service/>

FAKRO Sp. z o.o.
Ul. Węgierska 144A, 33-300 Nowy Sącz
Polska
www.fakro.com
tel.+ 48 18 444 0 444, fax +48 18 444 0 333

Dane do gwarancji:

Urządzenie

Model

Numer seryjny

Sprzedawca

Adres

Data zakupu

Numer faktury

Podpis (pieczętka) osoby instalującej urządzenie

