

Pilot Z-Wave
ZRG3



Szanowni Państwo! Dziękujemy za zakup produktu firmy FAKRO. Mamy nadzieję, że spełni Państwa oczekiwania. W trosce o zapewnienie właściwej funkcjonalności, prosimy o przeczytanie niniejszej Instrukcji Oryginalnej.

PODŁĄCZENIE AKUMULATORA	3
LADOWANIE	4
STEROWANIE	4
DODANIE URZĄDZENIA (SZYBKI START)	5
DODANIE URZĄDZENIA DO SIECI	6
DODANIE URZĄDZENIA DO GRUPY	7
USUWANIE URZĄDZENIA Z SIECI	8
USUWANIE URZĄDZENIA Z GRUPY	9
PRZYPISANIE ZRG3 JAKO PODRZĘDNY	10
RESETOWANIE PILOTA	11
TRYB NASLUCHIWANIA	12
INFORMACJE DODATKOWE	12
PROBLEMY	13
GWARANCJA	14

ME 893-PL_ZRG3_19.10.15_FAKRO_162005



Fakro Sp. z o.o.
ul. Węgierska 144A, 33-300 Nowy Sącz, PL
tel. +48 18 4440444, fax +48 18 4440333
www.fakro.com

<http://www.fakro.com/download/film-installation-instructions/roof-windows/>

OPIS PILOTA

Pilot ZRG3 przeznaczony jest do zdalnego sterowania urządzeniami kompatybilnymi ze standardem sieci Z-Wave. Pilot umożliwia sterowanie maksymalnie 5 urządzeniami w każdej z 3 grup (łącznie 15 urządzeń). Aktualnie wybrana grupa oznaczona jest jedną z diod D1, D2 lub D3. Pilot ZRG3 może pełnić rolę pilota NADRZĘDNEGO i PODRZĘDNEGO.

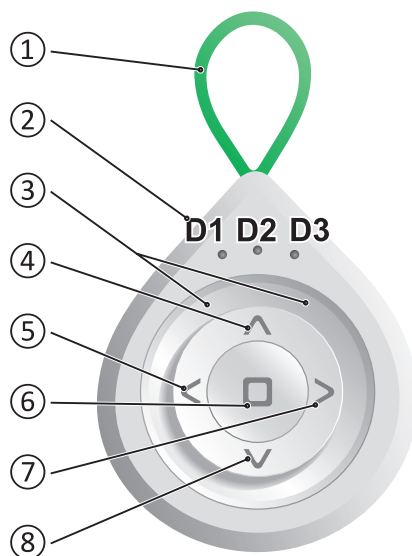
i Pilot NADRZĘDNY (PRIMARY) - służy do sterowania urządzeniami. Może zmieniać ustawienia sieci Z-Wave oraz dodawać i usuwać urządzenia. W jednej sieci Z-Wave może być tylko 1 pilot NADRZĘDNY.

i Pilot PODRZĘDNY (SECONDARY) - służy tylko do sterowania urządzeniami. W sieci Z-Wave może być wiele pilotów PODRZĘDNYCH.

PARAMETRY TECHNICZNE

Zasilanie: 3,7V, 110mAh - LiPo	Protokół radiowy: Z-Wave
Zasięg: do 20m w budynku	Częstotliwość: EU - 868,4 MHz
Temperatura pracy: 0-40°C	AS/NZ - 921,4 MHz
Wymiary: 49/44/14 mm	US/Canada - 908,4 MHz
	RU - 869 MHz (w zależności od wersji)

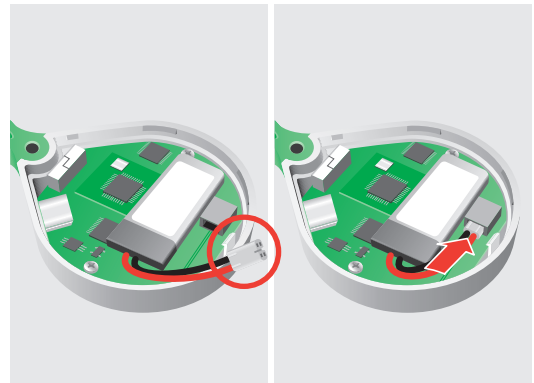
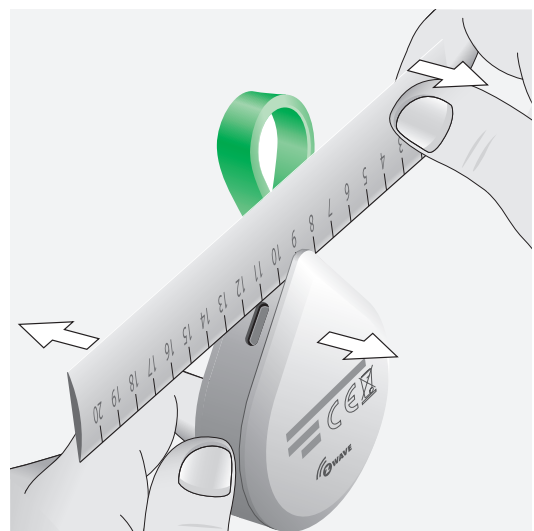
BUDOWA PILOTA



- 1 Zawieszka pilota
- 2 D1, D2, D3 - Diody sygnalizujące wybraną grupę lub wybraną funkcję programowania
- 3 Podświetlenie sygnalizuje status programowania, prawidłowość wykonania procedur oraz stan baterii
- 4 GÓRA - Przycisk nawigacji, sterowania
- 5 LEWO - Przycisk nawigacji
- 6 STOP - Przycisk zatrzymania, zatwierdzenia
- 7 PRAWO - Przycisk nawigacji
- 8 DÓŁ - Przycisk nawigacji, sterowania

PODŁĄCZENIE AKUMULATORA

Przed pierwszym uruchomieniem pilota należy podłączyć wtyczkę akumulatora z gniazdem znajdującym się na płytce PCB.



LADOWANIE

Pilot należy ładować przy pomocy ładowarki 5VDC za pomocą kabla z wtyczką mikro USB typ B. Prąd ładowania ładowarki powinien być nie mniejszy niż 500mA. Proces pełnego ładowania trwa ok 2 godzin.



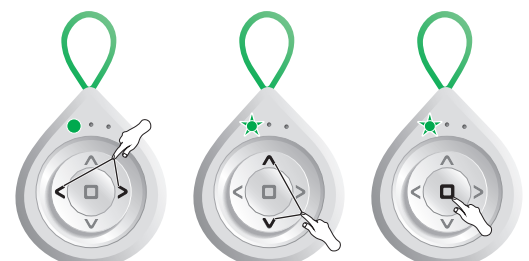
STEROWANIE

TRYBY STEROWANIA

- i** KRÓTKIE naciśnięcie przycisku sterowania (poniżej 0.5s) powoduje akcję do pozycji krańcowej.
- i** DŁUGIE naciśnięcie przycisku sterowania (powyżej 0.5s) powoduje akcję do momentu zwolnienia przycisku.
- i** Naciśnięcie przycisku STOP powoduje zatrzymanie akcji.

STEROWANIE URZĄDZENIAMI

W przypadku gdy chcemy sterować urządzeniami niezależnie, należy przyporządkować je do osobnych grup. Niezależnie można sterować maksymalnie trzema urządzeniami.



- Przyciskami LEWO / PRAWO wybierz grupę (D1, D2 lub D3), którą chcesz sterować.
- Przyciskami GÓRA / DÓŁ steruj grupą (urządzeniami).
- Zatrzymaj akcję przyciskiem STOP.

DODANIE URZĄDZENIA (SZYBKI START)

Funkcja pozwala dodać urządzenie do sieci Z-Wave, z jednoczesnym przypisywaniem go do wybranej grupy.

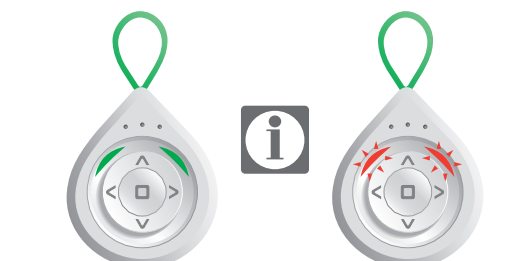


- Przytrzymaj jednocześnie przyciski GÓRA i STOP do momentu aż zaświeci się ZIELONE podświetlenie i dioda D1 zacznie migać.
- Przyciskami GÓRA, DÓŁ wybierz diodę D1.



- Przyciskami LEWO, PRAWO wybierz grupę (D1, D2 lub D3), do której chcesz przypisać urządzenie.
- Zatwierdź przyciskiem STOP.
- W ciągu 12 sekund wprowadź dodawane urządzenie w tryb programowania*.

* W urządzeniach FAKRO tryb programowania osiąga się poprzez wciśnięcie przycisku programowania „P”. Wprowadzanie w tryb programowania urządzeń innych producentów - patrz ich instrukcja.



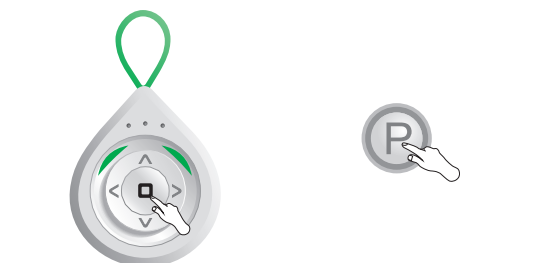
- Prawidłowo wykonana procedura. ZIELONE podświetlenie świeci przez chwilę i gaśnie.
- Błąd. CZERWONE podświetlenie miga 3 razy. Ponów procedurę lub patrz strona 13, punkt 1, 2 lub 3.

DODANIE URZĄDZENIA DO SIECI

Funkcja pozwala dodać urządzenia do sieci bez dodawania ich do grupy. Po przeprowadzeniu tej operacji należy dodać urządzenia do grupy (strona 7). Funkcją DODANIE URZĄDZENIA DO SIECI można dodawać również kolejne piloty podrzędne.



- Przytrzymaj jednocześnie przyciski GÓRA i STOP do momentu aż zaświeci się ZIELONE podświetlenie i dioda D1 zacznie migać.
- Przyciskami GÓRA, DÓŁ wybierz diodę D3.



- Zatwierdź przyciskiem STOP.
- W ciągu 12 sekund wprowadź dodawane urządzenie w tryb programowania.

Jeżeli zamiast urządzenia dodajesz kolejny pilot, to uruchom na nim funkcję PRZYPISANIE JAKO PODRZĘDNY. Pilot ZRG3 - strona 10. Pilot innego typu - patrz jego instrukcja.



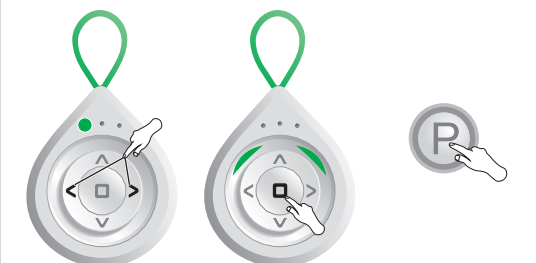
- Prawidłowo wykonana procedura. ZIELONE podświetlenie świeci przez chwilę i gaśnie.
- Błąd. CZERWONE podświetlenie miga 3 razy. Ponów procedurę lub patrz strona 13, punkt 1 lub 2.

DODANIE URZĄDZENIA DO GRUPY

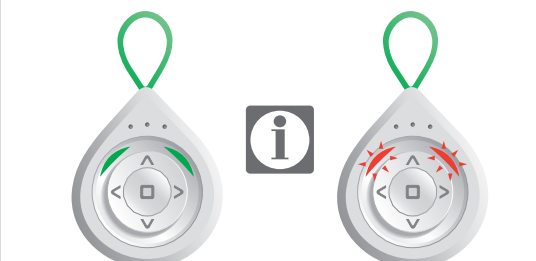
Funkcja pozwala dodać urządzenie do maksymalnie 3 grup. Do każdej z grup można dodać maksymalnie 5 urządzeń. Do grupy można dodawać jedynie te urządzenia, które zostały już wcześniej dodane do sieci.



- Przytrzymaj jednocześnie przyciski GÓRA i STOP do momentu aż zaświeci się ZIELONE podświetlenie i dioda D1 zacznie migać.
- Przyciskami GÓRA, DÓŁ wybierz diodę D2.



- Przyciskami LEWO, PRAWO wybierz grupę (D1, D2 lub D3), do której chcesz przypisać urządzenie.
- Zatwierdź przyciskiem STOP.
- W ciągu 12 sekund wprowadź dodawane urządzenie w tryb programowania.



- Prawidłowo wykonana procedura. ZIELONE podświetlenie świeci przez chwilę i gaśnie.
- Błąd. CZERWONE podświetlenie miga 3 razy. Ponów procedurę lub patrz strona 13, punkt 1 lub 3.

USUWANIE URZĄDZENIA Z SIECI

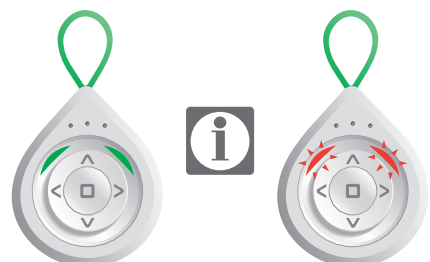
Urządzenia można usuwać z sieci Z-Wave tylko pilotami NADRZĘDNymi.



Przytrzymaj jednocześnie przyciski DÓŁ i STOP do momentu, aż zaświeci się CZERWONE podświetlenie i dioda D1 zacznie migać.



Przyciskami GÓRA, DÓŁ wybierz diodę D3. Zatwierdź przyciskiem STOP. W ciągu 12 sekund wprowadź usuwane urządzenie w tryb programowania.



Prawidłowo wykonana procedura. CZERWONE podświetlenie zmienia się na ZIELONE, a następnie gaśnie. Błąd. CZERWONE podświetlenie miga 3 razy. Ponów procedurę lub patrz strona 13, punkt 1 lub 4.

8

USUWANIE URZĄDZENIA Z GRUPY

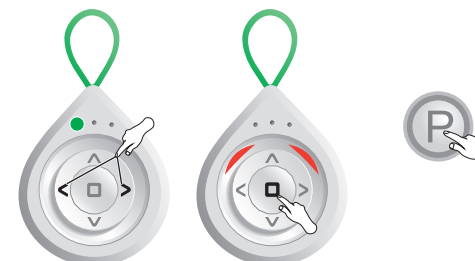
Funkcja pozwala usunąć urządzenie z grupy, bez usuwania z sieci Z-Wave. Urządzenie można ponownie dodać do grupy dowolnego pilota, znajdującego się w tej samej sieci.



Przytrzymaj jednocześnie przyciski DÓŁ i STOP do momentu, aż zaświeci się CZERWONE podświetlenie i dioda D1 zacznie migać.



Przyciskami GÓRA, DÓŁ wybierz diodę D2.



Przyciskami LEWO, PRAWO wybierz grupę (D1, D2 lub D3), z której chcesz usunąć urządzenie. Zatwierdź przyciskiem STOP. W ciągu 12 sekund wprowadź usuwane urządzenie w tryb programowania.



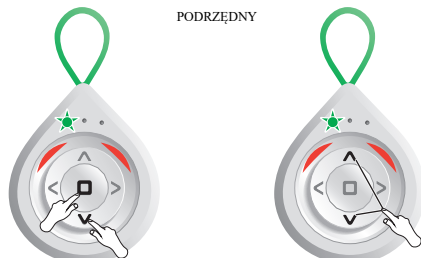
Prawidłowo wykonana procedura. CZERWONE podświetlenie zmienia się na ZIELONE, a następnie gaśnie. Błąd. CZERWONE podświetlenie miga 3 razy. Ponów procedurę lub patrz strona 13, punkt 1.

9

DODANIE URZĄDZENIA DO GRUPY - strona 7.

PRZYPISANIE ZRG3 JAKO PODRZĘDNY

Dzięki dodaniu kolejnego pilota do wspólnej sieci Z-Wave, możemy sterować tymi samymi urządzeniami z różnych kontrolerów. Kontrolery mogą być dowolnego typu, np. pilot, moduł, gateway Z-Wave. Aby pilot PODRZĘDNY mógł sterować urządzeniami, należy dodać je do wybranej grupy (strona 7).



Przytrzymaj jednocześnie przyciski DÓŁ i STOP do momentu, aż zaświeci się CZERWONE podświetlenie i dioda D1 zacznie migać.



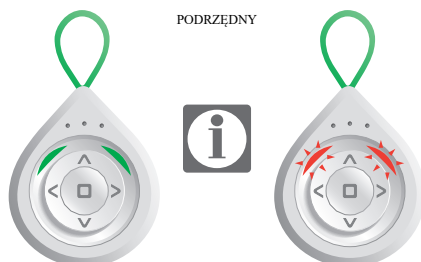
Przyciskami GÓRA, DÓŁ wybierz diodę D1.

PODRZĘDNY



Zatwierdź przyciskiem STOP.

W ciągu 60 sekund uruchom na pilocie NADRZĘDNym funkcję DODANIE URZĄDZENIA DO SIECI. Pilot ZRG3 - strona 6. Pilot innego typu - patrz jego instrukcja.



Prawidłowo wykonana procedura. CZERWONE podświetlenie zmienia się na ZIELONE, a następnie gaśnie. Błąd. CZERWONE podświetlenie miga 3 razy. Ponów procedurę lub patrz strona 13, punkt 1 lub 5.

10

RESETOVANIE PILOTA

RESETOVANIE PILOTA NADRZĘDNEGO – Usuwa wszystkie informacje o sieci, grupach itd. Sterowanie urządzeniami jest możliwe dopiero po usunięciu wszystkich urządzeń (strona 8) oraz ponownym ich dodaniu (strona 5 lub 6 i 7). RESETOVANIE PILOTA PODRZĘDNEGO – Usuwa wszystkie informacje o sieci, grupach itd. Sterowanie urządzeniami jest możliwe dopiero po ponownym dodaniu pilota podrzędnego (strona 10) oraz dodaniu urządzeń do grup (strona 7).



Przytrzymaj jednocześnie przyciski DÓŁ i STOP do momentu, aż zaświeci się CZERWONE podświetlenie i dioda D1 zacznie migać.



Przyciskami GÓRA, DÓŁ wybierz wszystkie diody (D1, D2, D3). Zatwierdź przyciskiem STOP.



Prawidłowo wykonana procedura. CZERWONE podświetlenie zmienia się na ZIELONE, a następnie gaśnie.

11

TRYB NASLUCHIWANIA

FUNKCJA ZAAWANSOWANA. Pilot wprowadzony w tryb nasłuchiwania pozwala na zdalną konfigurację z poziomu innego kontrolera przypisanego do tej samej sieci, na przykład Gateway Z-Wave.



Przytrzymaj jednocześnie przyciski GÓRA i STOP do momentu, aż zaświeci się ZIELONE podświetlenie i dioda D1 zacznie migać.



Przyciskami GÓRA, DÓŁ wybierz wszystkie diody (D1, D2, D3).



Zatwierdź przyciskiem STOP. ZIELONE podświetlenie zacznie migać naprzemiennie.

W ciągu 12 sekund, z poziomu innego pilota, uruchom żądaną funkcję.

Pilot pozostaje w trybie nasłuchiwania do czasu, aż minie 12 sekund od zakończenia transmisji danych. Po tym czasie pilot wchodzi automatycznie w stan uśpienia.

INFORMACJE DODATKOWE

WYBUDZANIE PILOTA

Pilot posiada zabezpieczenie przeciw przypadkowemu uruchomieniu urządzeń. Pierwsze naciśnięcie dowolnego przycisku powoduje wybudzenie pilota na 5 sekund. Opcję można włączyć modyfikując parametr konfiguracyjny za pomocą kontrolera zaawansowanego.

Parametr 1
Wartość 1 – opcja wyłączona (ustawienia domyślne).
Wartość 2 – opcja włączona.

POZIOM BATERII

STAN OSTRZEGAWCZY: Niski poziom baterii, po wciśnięciu dowolnego przycisku, czerwone podświetlenie miga przez 2 sekundy.
STAN KRYTYCZNY: Niski poziom baterii, po wciśnięciu dowolnego przycisku, czerwone podświetlenie miga przez 2 sekundy, urządzeniem nie można sterować.

12

ROUTING

Routing pozwala wykorzystywać inne urządzenie będące w sieci, do przekazywania komend z kontrolera, w celu poprawy zasięgu. Routing jest domyślnie wyłączony.

WŁĄCZENIE - Jednoczesne wciśnięcie przycisku STOP i LEWO, zielone podświetlenie zaświeci na 2 sekundy.

WYŁĄCZENIE - Jednoczesne wciśnięcie przycisku STOP i PRAWO, czerwone podświetlenie zaświeci na 2 sekundy.

PROBLEMY

PRZYCZYNA	ROZWIĄZANIE
1. Ogólne problemy.	
Brak uruchomienia trybu programowania.	Uruchom tryb programowania.
Zbyt długi czas oczekiwania na wciśnięcie przycisku programowania na urządzeniu.	Uruchom tryb programowania w czasie nie dłuższym niż 12 sekund.
Niewłaściwa sekwencja przycisków.	Wykonaj procedurę zachowując wymaganą kolejność działania.
2. Nie można dodać urządzenia do sieci Z-Wave za pomocą ZRG3.	
Urządzenie jest dodane do innej sieci Z-Wave.	USUWANIE URZĄDZENIA Z SIECI (str. 8).
Kontroler przypisany jest do sieci jako PODRZĘDNY (SECONDARY).	Dodawac i usuwać urządzenia może wyłącznie kontroler NADRZĘDNY (PRIMARY).
3. Nie można dodać urządzenia do wybranej grupy.	
Grupa jest zapełniona.	Dodaj urządzenie do innej grupy.
4. Nie można usunąć urządzenia z sieci.	
Kontroler przypisany jest do sieci jako PODRZĘDNY (SECONDARY).	Dodawac i usuwać urządzenia może wyłącznie kontroler NADRZĘDNY (PRIMARY).
5. Nie można przypisać pilota ZRG3 jako PODRZĘDNY.	
Zbyt długi czas oczekiwania na uruchomienie funkcji DODAJ URZĄDZENIE DO SIECI w kontrolerze NADRZĘDNym.	Uruchom funkcję DODAJ URZĄDZENIE DO SIECI w kontrolerze NADRZĘDNym w czasie nie dłuższym niż 60 sekund.
6. Nie można sterować urządzeniem.	
Brak zasilania.	Sprawdź czy urządzenie, którym chcesz sterować jest prawidłowo podłączone do źródła zasilania. Można tego dokonać używając przycisku sterowania manualnego.
Zbyt duża odległość pomiędzy urządzeniami. Możliwe przeszkody ograniczające zasięg.	Spróbuj sterować urządzeniem z innego miejsca.

13

GWARANCJA

Producent gwarantuje działanie urządzenia. Zobowiązuje się też do naprawy lub wymiany urządzenia uszkodzonego jeżeli uszkodzenie to wynika z wad materiałów i konstrukcji. Gwarancja ważna jest 24 miesiące od daty sprzedaży przy zachowaniu następujących warunków:

- Instalacja została dokonana zgodnie z zaleceniami producenta.
- Nie naruszono plomb i nie wprowadzono samowolnych zmian konstrukcyjnych.
- Urządzenie było eksploatowane zgodnie z przeznaczeniem wg instrukcji obsługi.
- Uszkodzenie nie jest efektem niewłaściwie wykonanej instalacji elektrycznej czy też działania zjawisk atmosferycznych.
- Za uszkodzenia powstałe w wyniku złego użytkowania i uszkodzenia mechaniczne producent nie odpowiada.

W przypadku awarii urządzenie należy dostarczyć do naprawy łącznie z Kartą Gwarancyjną. Wady ujawnione w okresie gwarancji będą usuwane bezpłatnie w czasie nie dłuższym niż 14 dni roboczych od daty przyjęcia urządzenia do naprawy. Naprawy gwarancyjne i pogwarancyjne wykonuje producent FAKRO PP. Sp. z o.o.

FAKRO Sp. z o.o.
Ul. Węgierska 144A, 33-300 Nowy Sącz
Polska
www.fakro.com
tel. +48 18 444 0 444, fax: +48 18 444 0 333

Certyfikat jakości:

Urządzenie _____

Model _____

Numer seryjny _____

Sprzedawca _____

Adres _____

Data zakupu _____

Numer faktury _____

Podpis (pieczętka) osoby instalującej urządzenie

14