

MODUŁ ADAPTACYJNY Z-WAVE
ZWMA4



ZASADY BEZPIECZEŃSTWA	3
STEROWANIE - WEJŚCIA CYFROWE	3
STEROWANIE - MODUŁ	4
SZYBKI START	5
PRZYPISANIE ZWMA4 JAKO PODRZĘDNY	6
DODANIE DO SIECI	6
DODANIE DO GRUPY	7
USUWANIE Z SIECI	7
USUWANIE Z GRUPY	8
RESETOWANIE MODUŁU	8
INFORMACJE DODATKOWE	9
PROBLEMY	9
MONTAŻ MODUŁU	10
GWARANCJA	11

NC 825-PL IU/ZWMA4/13.02.2019/F



<http://www.fakro.com/download/film-installation-instructions/roof-windows/>

FAKRO Sp. z o.o.
ul. Węgierska 144A, 33-300 Nowy Sącz, PL
tel. +48 18 4440444, fax +48 18 4440333
www.fakro.com

Szanowni Państwo! Dziękujemy za zakup produktu firmy FAKRO. Mamy nadzieję, że spełni Państwa oczekiwania. W trosce o zapewnienie właściwej funkcjonalności, prosimy o przeczytanie niniejszej Instrukcji Oryginalnej.

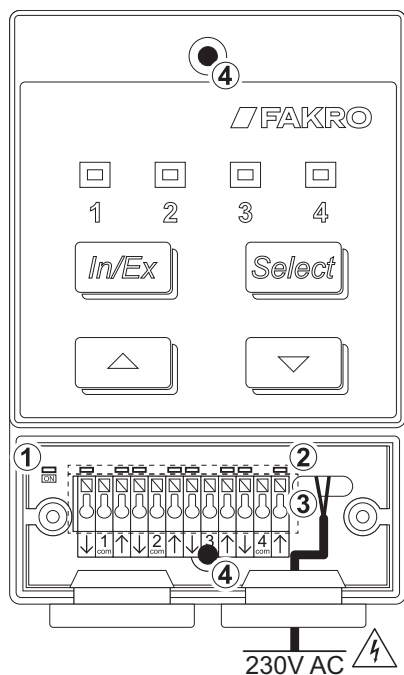
OPIS MODUŁU

Moduł ZWMA4 przeznaczony jest do sterowania urządzeniami kompatybilnymi ze standardem Z-Wave. Dzięki stykom bezpotencjałowym moduł jest tzw. bramą do systemu Z-Wave dla innych urządzeń zewnętrznych, np. przycisku ściennego, termostatu, przełącznika czasowego, systemu EIB / KNX. Moduł może obsługiwać 231 urządzeń, które możemy przyporządkować do maksymalnie 4 grup. Moduł ZWMA4 może pełnić rolę kontrolera NADRZĘDNEGO i PODRZĘDNEGO.

i Kontroler NADRZĘDNY (PRIMARY) - służy do sterowania urządzeniami. Może zmieniać ustawienia sieci Z-Wave oraz dodawać i usuwać urządzenia. W jednej sieci Z-Wave może być tylko 1 kontroler NADRZĘDNY.

i Kontroler PODRZĘDNY (SECONDARY) - służy tylko do sterowania urządzeniami. W sieci Z-Wave może być wiele kontrolerów PODRZĘDNYCH.

BUDOWA MODUŁU ZWMA4		PARAMETRY TECHNICZNE	
1,2,3,4	Diody LED sygnalizacyjne	Zasilanie: 230V AC	Protokół radiowy: Z-Wave
In/Ex	Przycisk programowania	Zasięg: do 20m w budynku	Częstotliwość: EU - 868,4 MHz;
Select	Przycisk zmiany grupy	Temperatura pracy: 5 - 40°C	AS/NZ - 921,4 MHz;
▲	Przycisk sterowania OTWÓRZ	Wymiary: 120/80/36 mm	US/Canada - 908,4 MHz;
▼	Przycisk sterowania ZAMKNIJ		RU - 869 MHz.
①	Sygnalizacja zasilania modułu		(w zależności od wersji)
②	Sygnalizacja wejść bezpotencjałowych		
③	Cztery podwójne wejścia bezpotencjałowe		
④	Otwory montażowe		



GWARANCJA

Producent gwarantuje działanie urządzenia. Zobowiązuje się też do naprawy lub wymiany urządzenia uszkodzonego, jeżeli uszkodzenie to wynika z wad materiałów i konstrukcji. Gwarancja ważna jest 24 miesiące od daty sprzedaży przy zachowaniu następujących warunków:

- Instalacja została dokonana zgodnie z zaleceniami producenta.
- Nie naruszono plomb i nie wprowadzono samowolnych zmian konstrukcyjnych.
- Urządzenie było eksploatowane zgodnie z przeznaczeniem, według instrukcji obsługi.
- Uszkodzenie nie jest efektem niewłaściwie wykonanej instalacji elektrycznej czy też działania zjawisk atmosferycznych.
- Za uszkodzenia powstałe w wyniku złego użytkowania i uszkodzenia mechanicznego producent nie odpowiada.

W przypadku awarii urządzenie należy dostarczyć do naprawy łącznie z Kartą Gwarancyjną. Wady ujawnione w okresie gwarancji będą usuwane bezpłatnie w czasie nie dłuższym niż 14 dni roboczych od daty przyjęcia urządzenia do naprawy. Naprawy gwarancyjne i pogwarancyjne wykonuje producent FAKRO PP. Sp. z o.o.

FAKRO Sp. z o.o.
Ul. Węgierska 144A, 33-300 Nowy Sącz
Polska
www.fakro.com
tel.+ 48 18 444 0 444, fax. +48 18 444 0 333

Certyfikat jakości:

Urządzenie _____

Model _____

Numer seryjny _____

Sprzedawca _____

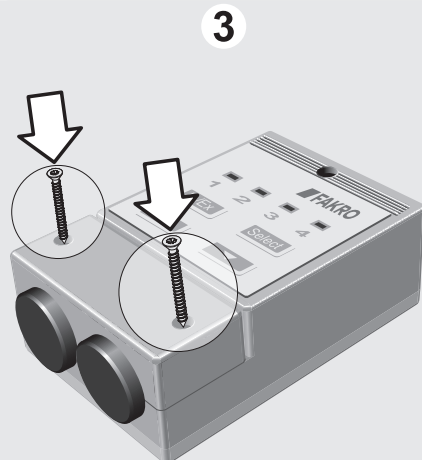
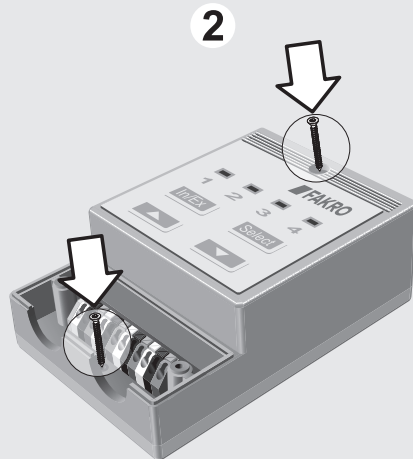
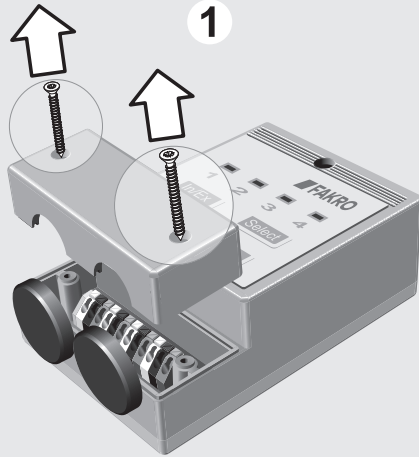
Adres _____

Data zakupu _____

Numer faktury _____

Podpis (pieczętka) osoby instalującej urządzenie

MONTAŻ MODULU



ZASADY BEZPIECZEŃSTWA

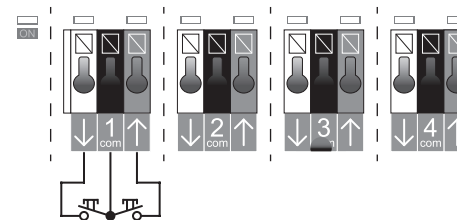
Podczas montażu modułu ZWMA4 należy zwrócić szczególną uwagę na następujące zalecenia:

- Instalacja powinna odbywać się zgodnie z instrukcją producenta.
- Podłączenie modułu powinno odbywać się zawsze przy odłączonym napięciu zasilania.
- Po rozpakowaniu sprawdź, czy elementy modułu nie noszą śladów uszkodzenia mechanicznego.
- Przed podłączeniem modułu upewnij się, że napięcie zasilające jest zgodne z napięciem modułu wyszczególnionym na tabliczce znamionowej.
- Plastikowe pojemniki użyte do pakowania powinny być poza zasięgiem dzieci, jako że mogą być potencjalnym źródłem zagrożenia.
- Moduł ZWMA4 powinien być używany zgodnie z przeznaczeniem, do którego został zaprojektowany. Firma FAKRO nie odpowiada za konsekwencje wynikające z nieodpowiedniego użytkownika modułu.
- Jakikolwiek czynności związane z czyszczeniem, regulacją i demontażem modułu powinny być poprzedzane odłączeniem go od sieci zasilającej.
- Nie należy używać do mycia modułu substancji rozpuszczalnikowych, otwartego strumienia wody (nie zanurzać w wodzie).
- Naprawy modułu powinny być wykonywane przez serwis autoryzowany przez producenta.
- Bezpieczna długość przewodów podłączonych do łącznika wynosi 5m. Można zastosować dłuższe przewody, ale należy upewnić się, że zakłócenia nie wpływają negatywnie na prace modułu ZWMA4.
- Moduł ZWMA4 przeznaczony jest do montażu wewnątrz pomieszczeń.

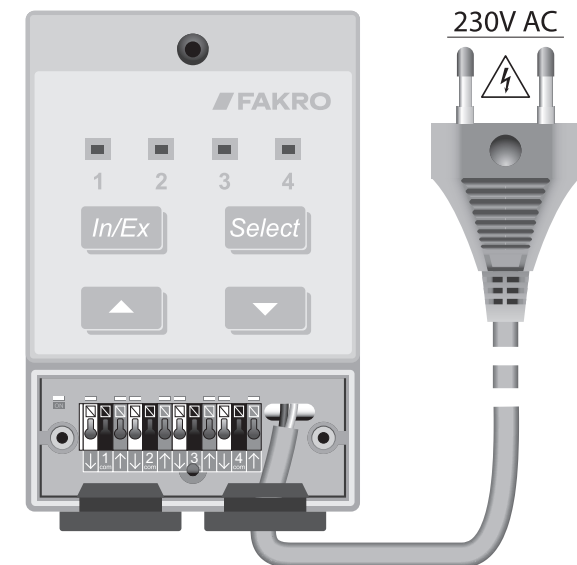
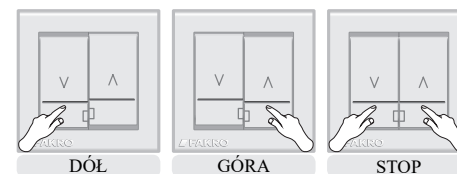
 Moduł zasilany jest napięciem niebezpiecznym 230V AC!

STEROWANIE - WEJŚCIA CYFROWE

Moduł posiada cztery podwójne wejścia bezpotencjałowe (cyfrowe), oznaczone numerami 1, 2, 3, 4. Przewody podłączone do tych wejść powinny posiadać przekrój min. 0,25mm² i zapewniać sygnał bezpotencjałowy. Moduł ZWMA4 zasilany jest napięciem 230V AC! Schemat podłączenia poniżej.




Zwarcie styków DÓŁ/COM - ZAMKNIĘCIE
Zwarcie styków GÓRA/COM - OTWARCIE
Zwarcie wszystkich styków – STOP



 Terminale osłonięte są pokrywą zabezpieczającą, mocowaną przy użyciu dwóch wkrętów.

STEROWANIE - MODUŁ

Moduł może sterować urządzeniami w TRYBIE PODSTAWOWYM (domyślny) lub ROZSZERZONYM. Zmiana trybu sterowania dotyczy tylko wejść bezpotencjałowych. Przyciski sterowania modułu działają zawsze w TRYBIE ROZSZERZONYM.



ZMIANA TRYBÓW STEROWANIA - W ciągu 2 sekund naciśnij przycisk In/Ex 5 razy. Zmiana trybu zostanie zasygnalizowana mignięciem wszystkich diod 3 razy.

PODSTAWOWY

i KRÓTKIE naciśnięcie przycisku sterowania (poniżej 0,5 sekundy) powoduje akcję do pozycji krańcowej.

JEDNOCZESNE naciśnięcie przycisków sterowania powoduje zatrzymanie akcji.

i DŁUGIE naciśnięcie przycisku sterowania (powyżej 0,5 sekundy) powoduje akcję do momentu zwolnienia przycisku.

ROZSZERZONY



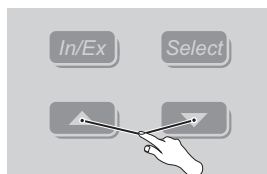
1 2 3 4



WYBÓR GRUPY
Przycisk Select.



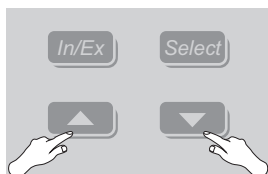
1 2 3 4



STEROWANIE
Przyciski GÓRA lub DÓŁ.



1 2 3 4



STOP
Przyciski GÓRA i DÓŁ.

INFORMACJE DODATKOWE

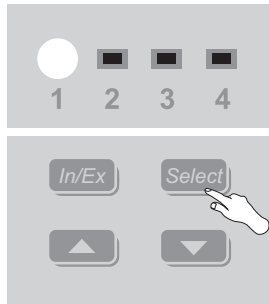
Każde urządzenie fizycznie usuwane z sieci Z-Wave (na przykład uszkodzone), należy usunąć z pamięci kontrolera. Czynność ta pozwoli skrócić czas reakcji oraz wydłuży czas pracy kontrolerów mobilnych. W przypadku braku możliwości usunięcia uszkodzonego urządzenia z pamięci kontrolera, wskazane jest zresetowanie całej sieci Z-Wave (usunięcie wszystkich urządzeń) i utworzenie jej na nowo.

PROBLEMY

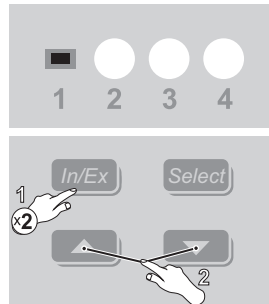
PRZYCZYNA	ROZWIĄZANIE
1. Nie można dodać urządzenia do sieci Z-Wave za pomocą ZWMA4.	
Urządzenie jest dodane do innej sieci Z-Wave.	USUWANIE Z SIECI (str. 7).
Brak wciśnięcia przycisku programowania.	Wciśnij przycisk programowania na 2 sekundy.
Zbyt długi czas oczekiwania na wciśnięcie przycisku programowania na urządzeniu.	Wciśnij przycisk programowania w czasie nie dłuższym niż 10s..
2. Nie można dodać modułu ZWMA4 jako PODRZĘDNY.	
Zbyt długi czas oczekiwania na uruchomienie funkcji DODAJ URZĄDZENIE na kontrolerze NADRZĘDNYM.	Uruchom funkcję DODAJ URZĄDZENIE w kontrolerze NADRZĘDNYM w czasie nie dłuższym niż 10s..
3. Nie można dodać urządzenia do wybranej grupy.	
Brak wciśnięcia przycisku programowania.	Wciśnij przycisk programowania na 2 sekundy.
Zbyt długi czas oczekiwania na wciśnięcie przycisku programowania na urządzeniu.	Wciśnij przycisk programowania w czasie nie dłuższym niż 10s..
4. Nie można usunąć urządzenia z grupy lub sieci Z-Wave.	
Brak wciśnięcia przycisku programowania.	Wciśnij przycisk programowania na 2 sekundy.
Zbyt długi czas oczekiwania na wciśnięcie przycisku programowania na urządzeniu.	Wciśnij przycisk programowania w czasie nie dłuższym niż 10s..
5. Nie można sterować urządzeniem	
Brak zasilania.	Sprawdź czy urządzenie, którym chcesz sterować, jest prawidłowo podłączone do źródła zasilania. Można tego dokonać używając przycisku sterowania manualnego.
Zbyt duża odległość pomiędzy urządzeniami. Możliwe przeszkody ograniczające zasięg (np. moduł znajduje się w metalowej szafce).	Spróbuj zmienić położenie modułu ZWMA4.

USUWANIE Z GRUPY

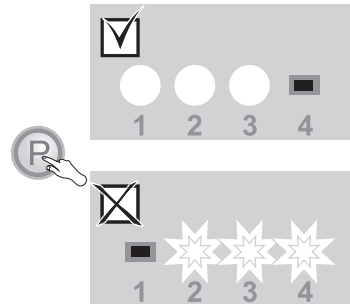
Funkcja pozwala usunąć urządzenie z grupy, bez usuwania z sieci Z-Wave. Urządzenie można ponownie dodać do grupy dowolnego kontrolera, znajdującego się w tej samej sieci Z-Wave.



Przyciskiem Select wybierz grupę (1 lub 2 lub 3 lub 4), z której chcesz usunąć urządzenie.



W ciągu 1s. dwukrotnie wciśnij przycisk In/Ex, a następnie dowolny przycisk sterowania. Następnie, w ciągu 10s., wciśnij przycisk programowania*.

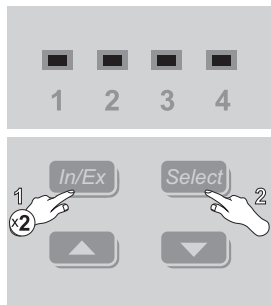


Wynik programowania. W przypadku błędu ponów procedurę lub patrz strona 9, punkt 4.

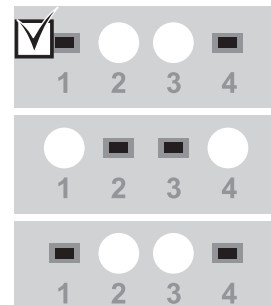
RESETOWANIE MODUŁU

RESETOWANIE MODUŁU NADRZĘDNEGO - usuwa wszystkie informacje w module. Ponowne sterowanie urządzeniami jest możliwe dopiero po przeprowadzeniu operacji: USUWANIE Z SIECI (strona 7) i SZYBKII START (strona 5).

RESETOWANIE MODUŁU PODRZĘDNEGO - usuwa wszystkie informacje w module. Ponowne sterowanie urządzeniami jest możliwe dopiero po przeprowadzeniu operacji: PRZYPISANIE ZWMA4 JAKO PODRZĘDNY (strona 6) i DODANIE DO GRUPY (strona 7).



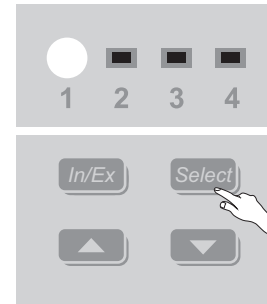
W ciągu 1s. dwukrotnie wciśnij przycisk In/Ex, a następnie przycisk Select.



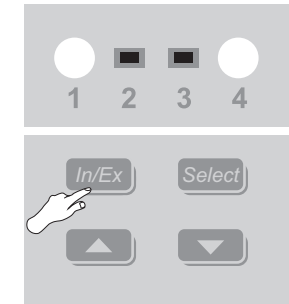
Po krótkiej chwili moduł zasygnalizuje pomyślność operacji naprzemiennym świeceniem diod.

SZYBKII START

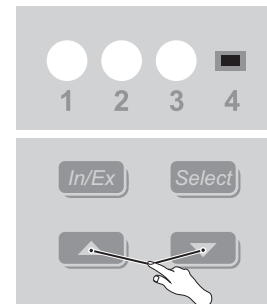
Funkcja pozwala dodać urządzenie do sieci Z-Wave, z jednoczesnym przypisaniem go do wybranej grupy.



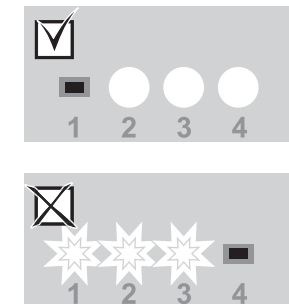
Przyciskiem Select wybierz grupę (1 lub 2 lub 3 lub 4), do której chcesz przypisać urządzenie.



Wciśnij przycisk In/Ex. Poczekać, aż diody zaczną świecić.



Wciśnij dowolny przycisk sterowania. Następnie, w ciągu 10s., wciśnij przycisk programowania*.



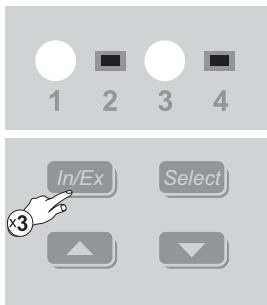
Wynik programowania. W przypadku błędu ponów procedurę lub patrz strona 9, punkt 1 lub 3.

* Tryb programowania osiąga się poprzez wciśnięcie przycisku programowania na dodawanym / usuwanym urządzeniu. Produkty FAKRO posiadają przyciski programowania oznaczone literą „P”.

* Tryb programowania osiąga się poprzez wciśnięcie przycisku programowania na dodawanym / usuwanym urządzeniu. Produkty FAKRO posiadają przyciski programowania oznaczone literą „P”.

PRZYPISANIE ZWMA4 JAKO PODRZĘDNY

Dzięki dodaniu kolejnego kontrolera do wspólnej sieci Z-Wave, możemy sterować tymi samymi urządzeniami z różnych kontrolerów. Kontrolery mogą być dowolnego typu. Aby moduł PODRZĘDNY mógł sterować urządzeniami, należy dodać je do wybranej grupy (strona 7).



W ciągu 1s. trzykrotnie wciśnij przycisk In/Ex.

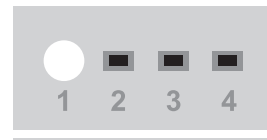
W ciągu 10s. uruchom na kontrolerze NADRZĘDNYM funkcję DODANIE DO SIECI. Moduł ZWMA4 - strona 6. Kontroler innego typu - patrz jego instrukcja.



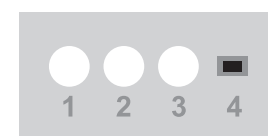
Wynik programowania. W przypadku błędów ponów procedurę lub patrz strona 9, punkt 2.

DODANIE DO GRUPY

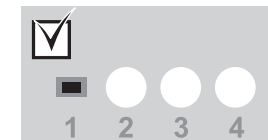
Procedura pozwala dodać urządzenie do wybranej grupy. Do grupy można dodawać jedynie te urządzenia, które zostały już wcześniej dodane do sieci Z-Wave.



Przyciskiem Select wybierz grupę (1 lub 2 lub 3 lub 4), do której chcesz przypisać urządzenie.



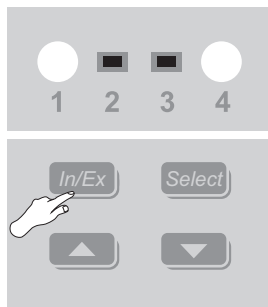
W ciągu 1s. wciśnij przycisk In/Ex, a następnie dowolny przycisk sterowania. Następnie, w ciągu 10s., wciśnij przycisk programowania*.



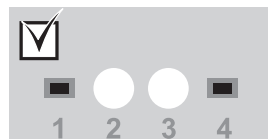
Wynik programowania. W przypadku błędów ponów procedurę lub patrz strona 9, punkt 3.

DODANIE DO SIECI

Funkcja pozwala dodać urządzenia do sieci Z-Wave, bez dodawania ich do grupy. Po przeprowadzeniu tej operacji należy przejść do rozdziału DODANIE DO GRUPY (strona 7). Funkcją DODANIE DO SIECI można również dodawać kolejne kontrolery PODRZĘDNE.



Wciśnij przycisk In/Ex. Następnie, w ciągu 10s., wciśnij przycisk programowania*.

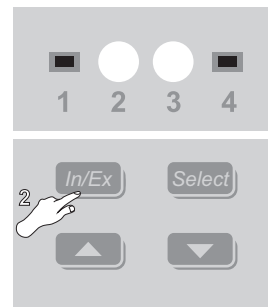


Wynik programowania. W przypadku błędów ponów procedurę lub patrz strona 9, punkt 1.

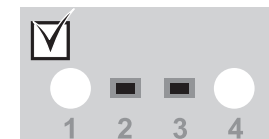


USUWANIE Z SIECI

Urządzenia można usuwać z sieci Z-Wave kontrolerami NADRZĘDNymi.



Dwukrotnie wciśnij przycisk In/Ex. Następnie, w ciągu 10s., wciśnij przycisk programowania*.



Wynik programowania. W przypadku błędów ponów procedurę lub patrz strona 9, punkt 4.



* Tryb programowania osiąga się poprzez wciśnięcie przycisku programowania na dodawanym / usuwanym urządzeniu. Produkty FAKRO posiadają przyciski programowania oznaczone literą „P”.

* Tryb programowania osiąga się poprzez wciśnięcie przycisku programowania na dodawanym / usuwanym urządzeniu. Produkty FAKRO posiadają przyciski programowania oznaczone literą „P”.